

ČESKÁ VĚDECKÁ SPOLEČNOST PRO MYKOLOGII

**Sekce pro studium mikroskopických hub**

## **POZVÁNKA NA EXKURZI**

**zaměřenou na jarní saprotrofní a parazitické  
mikroskopické houby dolního Posázaví nad Chocerady:  
Bělčický potok a Křížová cesta**

**Termín: sobota 25. 5. 2024**

**Doprava:** osobní vlak č. S 2521, odjezd z Prahy hl. nádraží 8:21  
(Praha-Vršovice 8:25), příjezd do Chocerad 9:40  
(*ovšem pozor, v Čerčanech přestup na náhradní bus 90117*).

**Doprava autem** s malými dětmi, příp. s kočárky: z D1 odbočkou č.34 do  
obce Vestec (viz mapka a popisem) a odtud pěšky na Křížovou cestu,  
případně autem s většími dětmi do Vestce a odtud dolů na lesní  
parkoviště nad Chocerady.

**Trasa exkurze:** v Choceradech nejdříve silnicí č. 113 asi 300 m nahoru na  
malé lesní parkoviště vpravo od silnice, odtud nezřetelnou odbočkou  
doleva do lesa a stále nahoru (viz mapka a popisem). Cílem je oblast  
Křížové cesty a rozhledny. Zde improvizace dle nálady, tech. možností a  
počasí (polední obživa, možná i s pečením buřtů, rozhledna, návštěva  
Hospůdky u Báby ve Vestci apod.)

Návrat: lesní asfaltovou silničkou dolů do Chocerad (viz mapka).

<https://mapy.cz/turisticka?x=14.8200274&y=49.8641267&z=15>

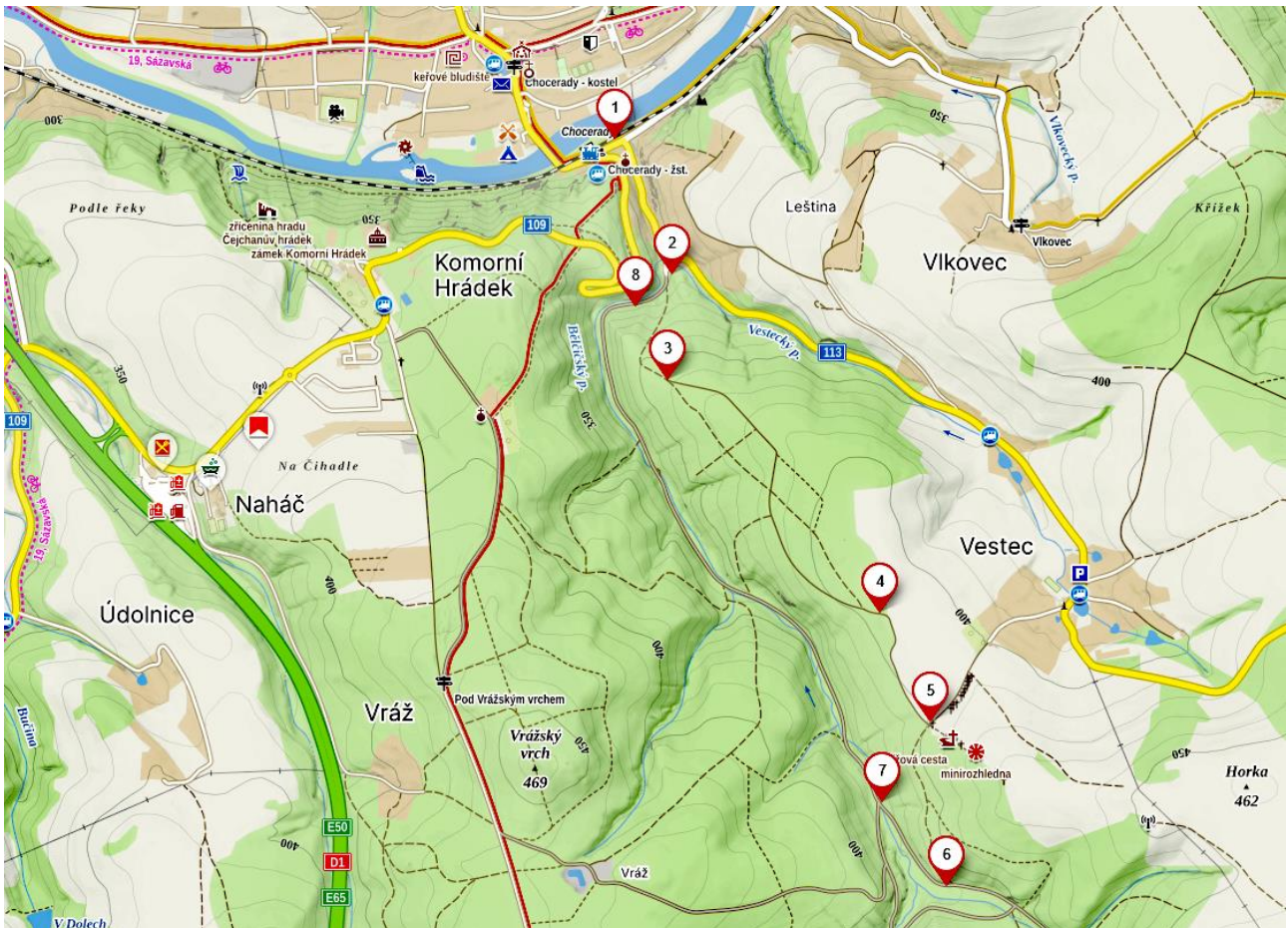
**Časové dispozice:** cesta nahoru cca 10:00-12:00 nebo 13:00  
pobyť na lokalitě Křížová cesta 13:00-15:00 i déle

**Možnosti návratu:** odjezdy vlaku z Chocerad do Prahy **15:25, 16:25, 17:25.**

Dotazy k organizaci prosím na dole uvedený mail nebo „vocap“ 702 025 934.

**ÚČAST STUDENTŮ A VŠECH PŘÍZNIVCŮ  
MIKROSKOPICKÝCH HUB VÍTÁNA!!!**

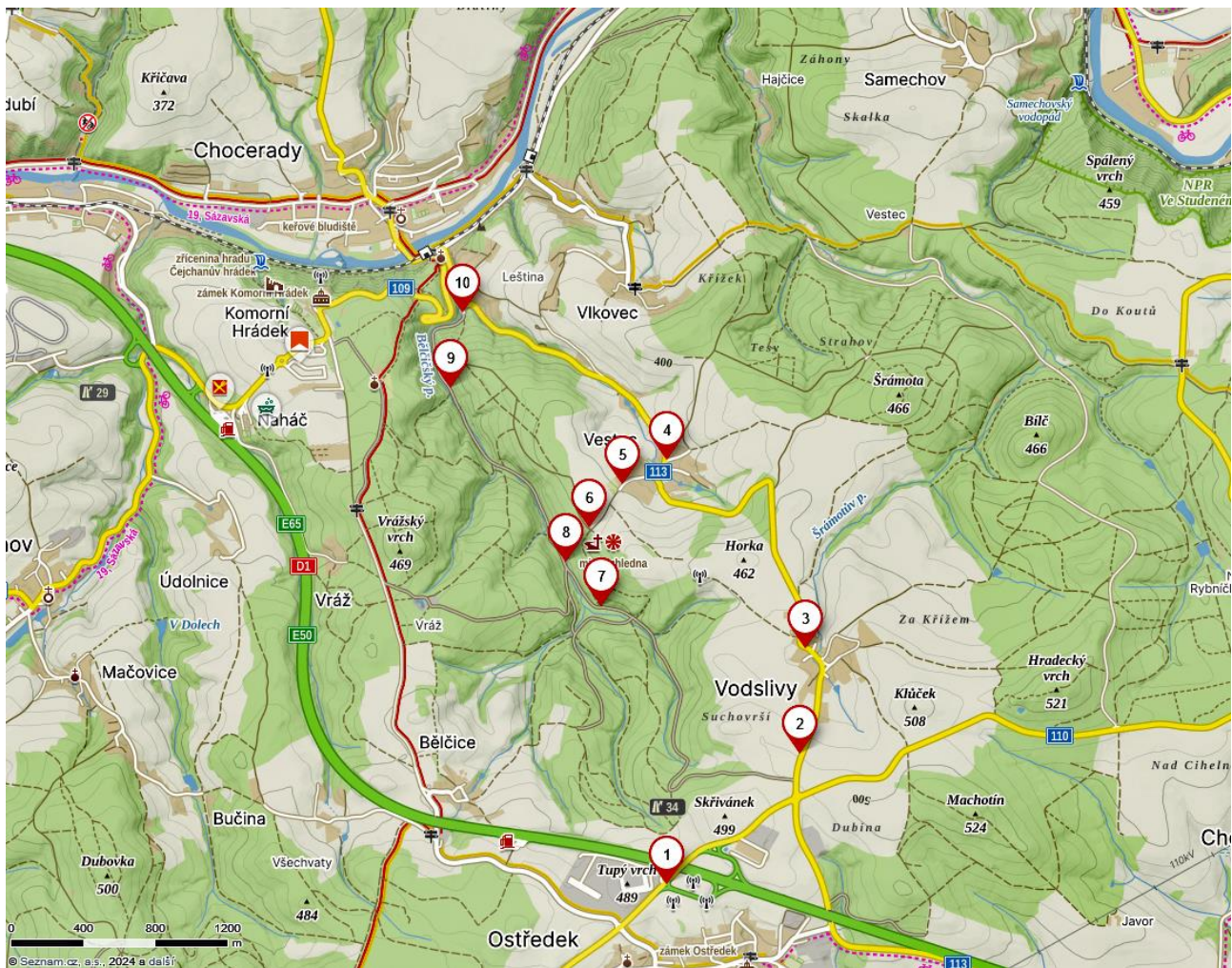
*K. Prášil, jednatel sekce*  
[prasil@natur.cuni.cz](mailto:prasil@natur.cuni.cz)



### Mapka č. 1 – přehled celé lokality pro základní orientaci.

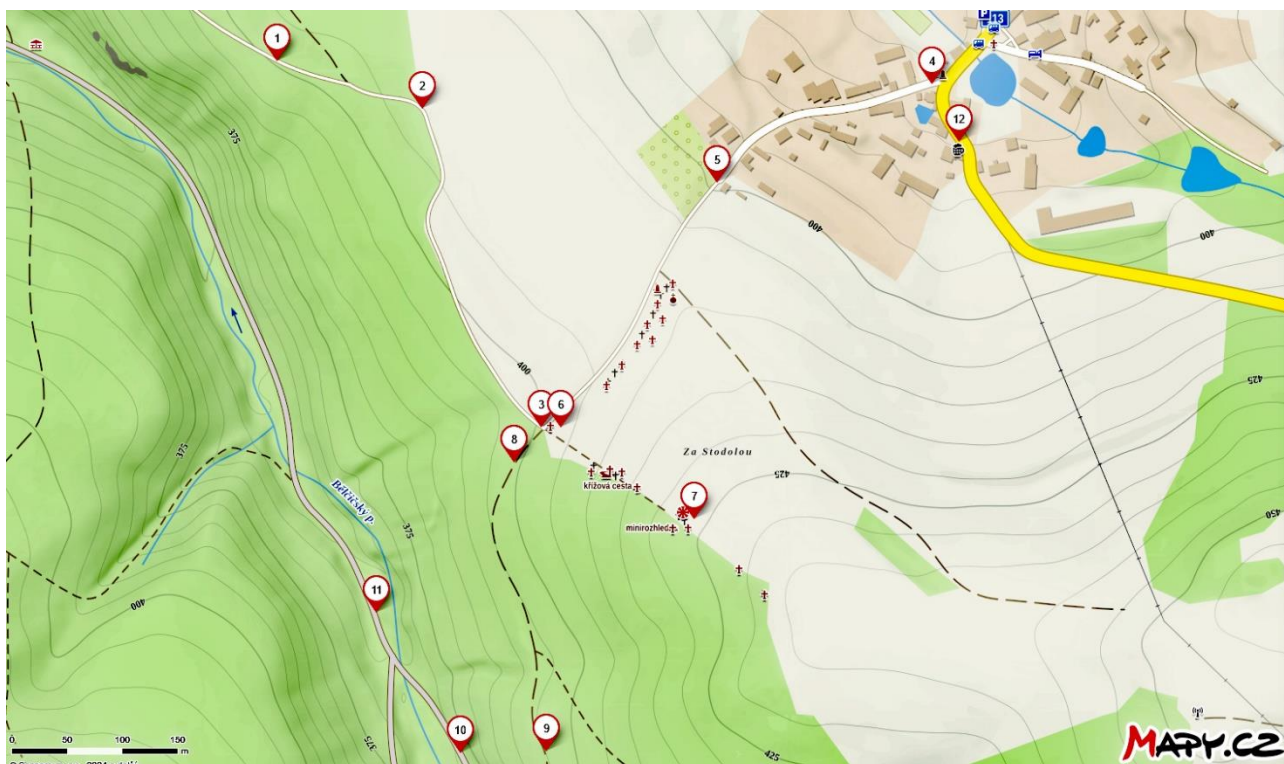
bod č. 1 – vlak. zastávka Chocerady, bod č. 2 - utajené lesní pseudoparkoviště (viz foto) a z něho náš odchod pěšinkou, která není ani vidět vlevo do lesa, č.3 - pěšina přechází ve starou lesní cestu, č.4 - cesta vychází na okraj lesa, č. 5 - náš základní trefpunkt u křížové cesty, zde bouda, pumpa a ohniště, č. 6+7 – již cesta zpět širokou lesní cestou na asf. silničku a tou dolů na bod č. 2, kde by už mohla čekat auta na mrňousky 😊

Na parkovišti (bod. č. 2) také mohou nechat auta účastníci s většími dětmi, schopnými absolvovat celou cestu pěšky 😊



## Mapka č. 2 – celkový přehled pro příjezd autem a možný odchod s kočárkem dolů.

bod č. 1 – odbočka č. 34 z dálnice, body č. 2 a 3 jízda přes Vodslivy směr Vestec, č. 4 Vestec, zde nechat auto, č. 5 odchod polní cestou asi 700 m k lesu na trefpunkt, č. 6 trefpunkt (tj. Křížová cesta a rozhledna), č. 7 odchod (návrat) z trefpunktu na lesní silničku, č. 8 a 9 cesta dolů směr pseudoparkoviště, č. 10 pseudoparkoviště.



### Mapka č. 3 – bližší pohled na cílovou lokalitu

bod č. 1. - dokončení stoupání lesem, bod č. 2 – na okraji lesa doprava, body č. 3 +7 – cílová lokalita, bod č.4 – odbočka „slepé“ silničky ve Vestci směrem k cílové lokalitě, bod č. 5 přechod na polní cestu, č. 6 – cílová lokalita, č. 8 – začátek návratu, směr na lesní silničku, č. 9 - směr na lesní silničku, č.10 + 11 – lesní pohodlnou silničkou dolů na výchozí lesní pseudoparkoviště, bod č. 12 – Vestec, Hospůdka u Báby.



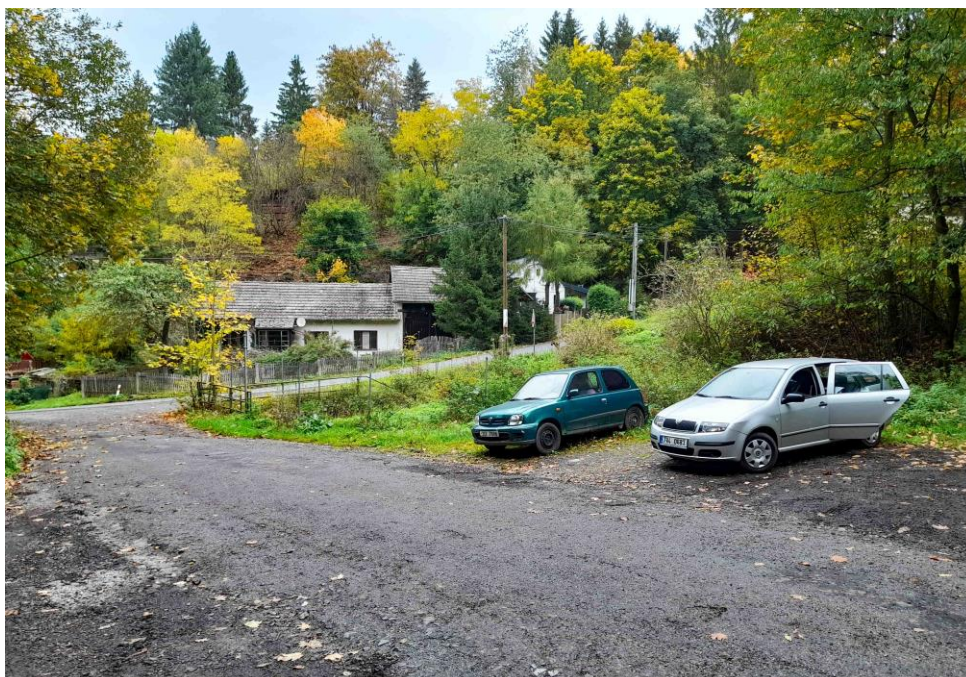
#### **Mapka 4 - Vestec:**

bod č. 1 - silnice od D1 a lokalita Hospůdky U báby,

bod č. 2 - penzion (snad i s hospodou),

bod č. 3 - odbočka na slepou uličku směr Křížová cesta

bod č. 4 - polní cesta směr Křížová cesta



Lesní miniparkoviště těsně nad Chocerady na silnici č. 113. Zde možno odložit auto při cestě nahoru a zde skupina z vlaku vstoupí do lesa odbočkou vlevo, nikoli po asfaltce (ta bude sloužit k návratu).



Zde vstup do lesa, cesta zcela nevhodná pro kočárky, jen pro zdatné turisty a jejich vhodnou obuv 😊



Dva obrázky z cíle naší cesty a případná Hospůdka u Báby.

